

PROPUESTA PARA EL PLAN DE ACCIÓN SELECTIVA DEL PARQUE NACIONAL DE MONFRAGÜE

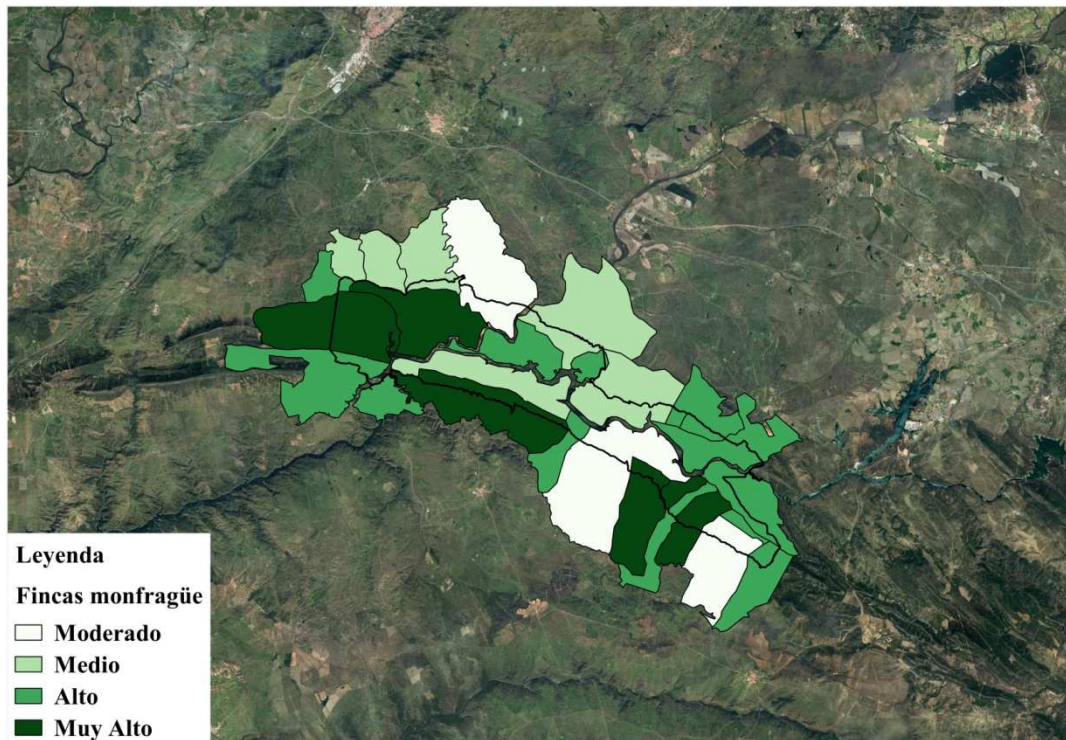
Valoración del estado de las poblaciones de ciervo del Parque Nacional de Monfragüe

1. Valoración del impacto de los ungulados sobre las comunidades vegetales

En primer lugar realizamos una valoración de la capacidad de carga de las diferentes fincas que conforman el parque Nacional de Monfragüe. Para ello, se realizan una serie de itinerarios que permitan valorar la presión sobre los diferentes estratos de vegetación de un total de 15 fincas. Paralelamente, se realiza una valoración de la cobertura de los diferentes estratos vegetales a través de cartografía mediante la utilización de Sistemas de Información Geográfica.

A partir de esta información obtenemos el impacto que los diferentes ungulados generan sobre las comunidades vegetales.

Mapa del estado de la vegetación en las diferentes fincas a estudio



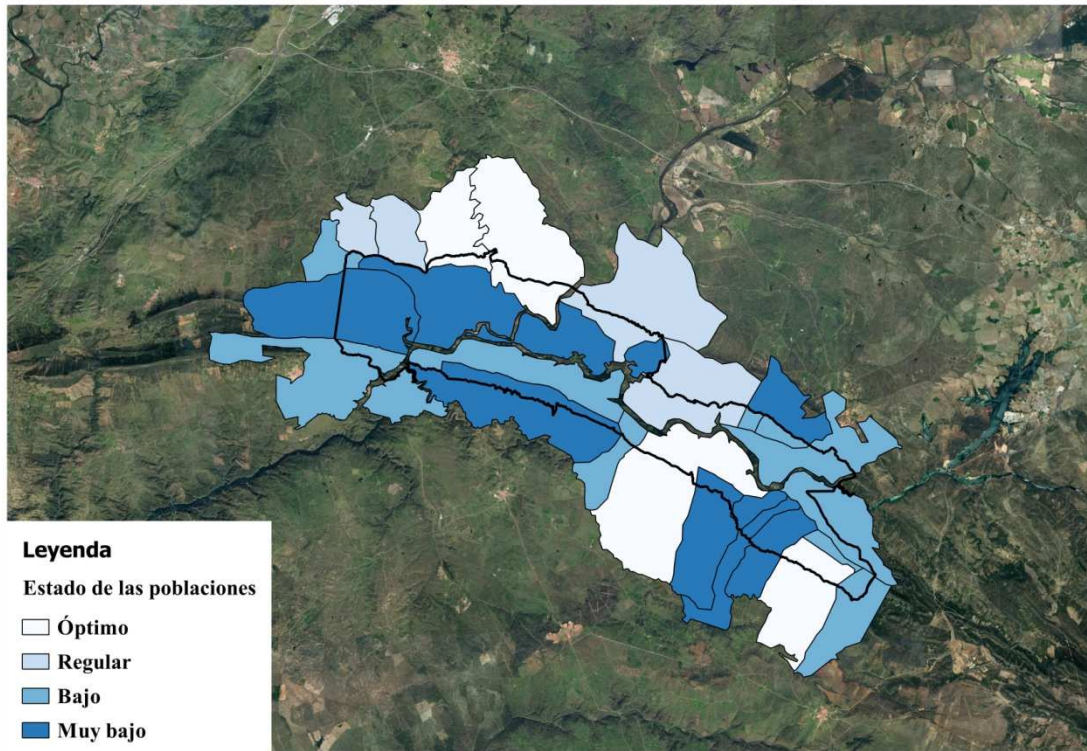
El 62.5 % de las fincas analizadas presentan un daño en la vegetación alto o muy alto. Solamente un 12% presentaron un impacto moderado sobre la vegetación.

2. Valoración del estado de las poblaciones

Se realiza una clasificación del estado de las poblaciones de ciervo presentes en las diferentes zonas de estudio. Para ello, utilizamos la información recogida durante las diferentes acciones cinegéticas y controles poblacionales de los que disponemos de información. En concreto valoramos el grado de envejecimiento medido a través de las estructuras dentales, la fenología reproductiva, el tamaño de la cuerna (cuando esta información estaba disponible) y las cargas parasitarias. Estos resultados han sido ampliamente debatidos en el informe anterior.

A partir de estos indicadores clasificamos las fincas en 4 categorías: poblaciones en estado óptimo, medio, bajo y muy bajo.

Mapa de zonas en función del estado de las poblaciones de ciervo



En el caso del estado de las poblaciones de ciervo un 72% se encontraban en un estado de calidad bajo o muy bajo, según los indicadores descritos. Además únicamente el 14% de las fincas analizadas tenían ciervos en estado óptimo.

3. Zonificación para las acciones selectivas

Valorando en conjunto la capacidad de carga del ecosistema, el impacto sobre la vegetación generado por los ungulados y el estado y densidad de las poblaciones de ciervo presentes en las zonas a estudio, realizamos una clasificación por zonas de los diferentes cotos estudiados.

Las zonas establecidas son las siguientes:

Zona 1: poblaciones en equilibrio que, independientemente de si tienen densidades elevadas o no de ciervos, estas no superan la capacidad de carga del ecosistema.

Observándose un impacto moderado sobre la vegetación y poblaciones de ciervo en las que los indicadores nos señalan hacia individuos en un estado óptimo, con una

proporción de sexos dentro de los valores deseables (entre 1 y 1.5 hembras por cada macho)

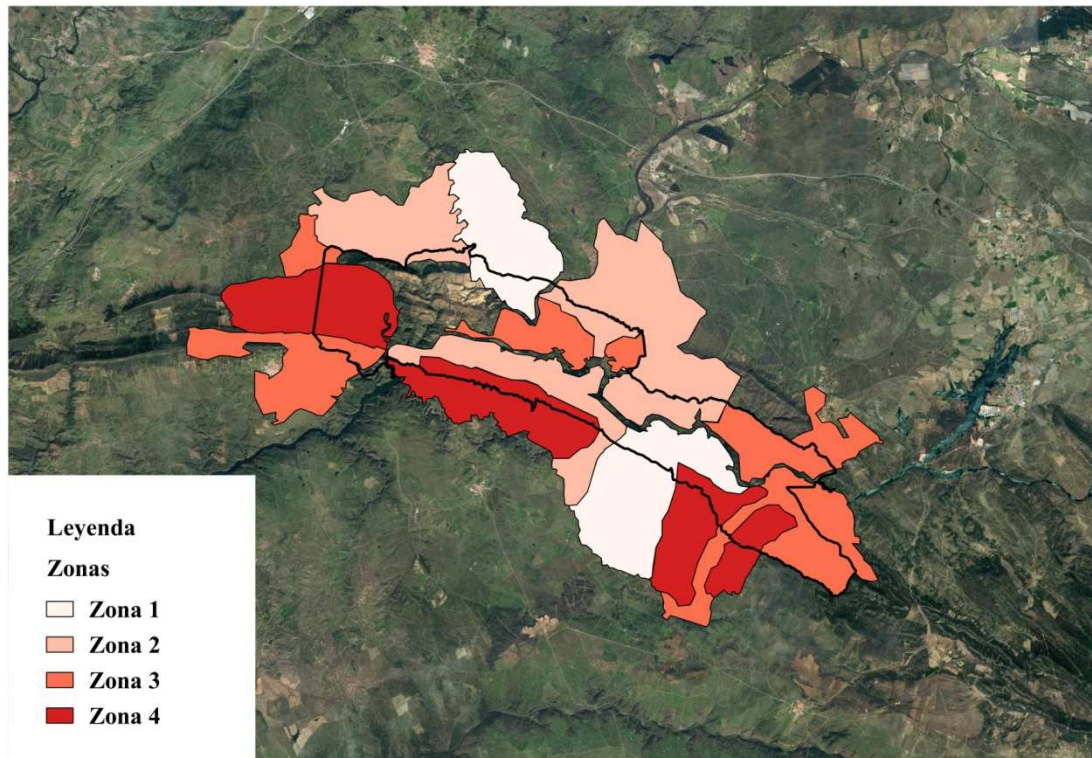
Zona 2: fincas en las que la densidad de ciervos se encuentra cerca de los límites de la capacidad de carga del ecosistema. Se observa un impacto de las poblaciones de cérvidos sobre las comunidades vegetales medio y las poblaciones se mantienen en niveles aceptables de calidad.

Zona 3: zonas en las que la presión sobre las comunidades vegetales por parte de los ungulados es alta. Las poblaciones de ciervo muestran una calidad baja como respuesta a un medio en el que se ha superado la capacidad de carga del ecosistema.

Zona 4: zonas en las que se observa un fuerte impacto sobre el estrato vegetal por parte de los ungulados. Las poblaciones de ciervo muestran un claro deterioro como consecuencia de ecosistemas empobrecidos que no son capaces de soportar las densidades de ungulados presentes en las mismas.

La finca Lugar Nuevo presenta una capacidad de carga baja, en torno a las 9 UGM, lo que supondría una densidad de 11.8 ciervos/ km². La densidad registrada es de 7.8 ciervos/ km², por lo que no se incluirá en las siguientes zonas y se recomienda no realizar capturas en la misma.

Mapa de distribución de las zonas de capturas



A continuación presentamos una tabla en la que se realiza un resumen de las características de las diferentes zonas analizadas. En la tabla podemos ver la capacidad de carga del medio medida como la densidad de ciervos máxima admisible que permite la regeneración del medio. Además, se registra la *sex ratio* de las poblaciones, que nos permitirá valorar las proporciones de machos y hembras que deben ser capturados. La superficie de cada una de las subzonas que se encuentra dentro del Parque Nacional de Monfragüe y la estima de machos y hembras deben ser capturados en los controles poblacionales. Los criterios a la hora de establecer los cupos de capturas para el plan selectivo han sido, en primer lugar la zona en la que se encuentre el coto, en segundo lugar la densidad de ciervos en relación a la capacidad de carga del ecosistema, y por último la *sex ratio* poblacional

Zona 1: se capturaran un 20% de los machos disponibles y un 20% de las hembras

Zona 2: se capturaran un 30% de las hembras disponibles y un 20% de los machos

Zona 3: se capturaran un 30% de hembras y un 10% de machos

Zona 4: se capturaran entre un 30-40% de hembras y un 10% de machos.

Coto		Capacidad de carga ciervos/km ²	Sex ratio	Densidad Estimada	N° total	% machos adultos	% hembra s	Propuesta machos cazar Total	Propuesta hembras cazar Total	N° ciervos dentro PNM	Cazar Hembras PNM	Cazar Machos PNM
Zona 1	1.a	27	1-1.5	21.0	691	21	53	29	73	273	35	14
	1.b	27	1-1.5	28.3	707	27	40	38	57	190	18	12
Zona 2	2.a	19.6	1.5-2	30	365	23	58	17	64	54	11	3
	2.b	19.6	1.5-2	46.5	1106	28	53	62	177	431	83	29
	2.c	19.6	1.5-2	20.0	657	23	58	30	114	110	36	9
	2.d	19.6	1.5-2	19	336	23	58	15	59			
	2.e	19.6	1.5-2	38.8	507	27	52	27	79	226	42	7
Zona 3	3.a	15	1.8-2.8	17.5	142	20	58	6	25	14	3	0
	3.b	15	1.8-2.8	19.0	231	23	71	5	50	52	46	5
	3.c	15	1.8-2.8	19.0	90	19	71	2	19	63	24	
	3.d	15	1.8-2.8	15.3	276	20	58	6	48	76	48	6
	3.e	15	1.8-2.8	15.3	229	20	65	5	45	93	22	2
	3.f	15	1.8-2.8	17.5	133	20	65	3	26	14	3	0
	3.g	15	1.8-2.8	17.5	156	20	65	3	30	53	50	3
Zona 4	4.a	11.8	2.3-4.1	12.6	112	17	60	2	20	63	30	1
	4.b	11.8	2.3-4.1	28.6	275	17	60	5	50	78	17	
	4.c	11.8	2.3-4.1	28.6	288	17	60	5	52	26	52	5
	4.d	11.8	2.3-4.1	28.6	325	20	59	6	57	91	57	6
	4.e	11.8	2.3-4.1	46.1	1470	8	60	12	266	69	142	9
	4.f	11.8	2.3-4.1	46.1	1470	8	60	12	266	69	58	3
Total capturas											777	114

En rojo: fincas cuya densidad supera la capacidad de carga del ecosistema. **En verde:** fincas cuya densidad se sitúa próxima a la capacidad de carga del ecosistema. **En negro:** fincas cuya densidad se sitúa por debajo de la capacidad de carga del ecosistema

Capturas jabalíes Monfragüe

Además de los itinerarios de censo y vegetación entre los meses de mayo y septiembre se realizaron capturas y marcaje de jabalíes de 4 zonas diferentes del Parque, todas ellas de titularidad pública (Alisar de Navacalera, Corchuelas, Cansinas de la Junta y Lugar Nuevo). En el momento de la captura se tomaron una serie de muestras para la valoración sanitaria de los mismos. El objetivo principal es caracterizar los posibles desplazamientos de las poblaciones de jabalí procedentes de las zonas públicas del Parque Nacional.

Número de animales marcados

Se realizan un total de 25 visitas al Parque Nacional de Monfragüe con el objetivo de marcar individuos, entre el 25 de mayo de 2017 y 7 de septiembre de 2017 (105 días), en las que se capturan y se marcan con crotales de diferentes colores un total de 105 animales.

La distribución de los animales marcados en las diferentes zonas del Parque y sus principales características se resume en la siguiente tabla.

	Jabalíes marcados	Edad media	Sexo		Nº Eventos capturas	Nº Bajas
			Machos	Hembras		
Corchuelas	27	0.5	11	16	8	3
Navacalera	31	0.62	17	14	8	2
Cansinas	23	1.09	15	8	7	2
Lugar Nuevo	24	0.94	13	11	10	1

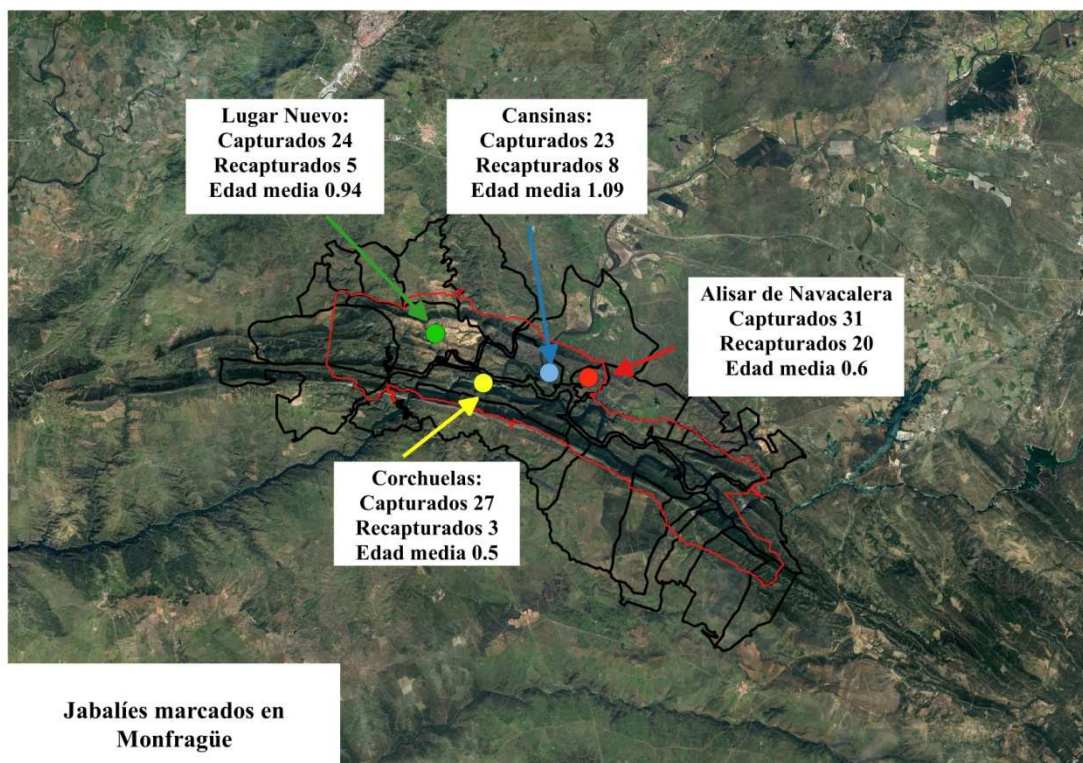
Como podemos observar en la tabla, la edad media de los animales muestreados es menor al año en casi en todas las zonas, lo que garantiza que la población marcada (joven) puede dar bastante información mediante su seguimiento en los próximos años.

La edad media de los animales muestreados no creemos que sea un reflejo de la edad media poblacional. Posiblemente, los animales más jóvenes sean más susceptibles (por su inexperiencia y por su mayor dificultad de conseguir recursos naturales) a caer en las trampas utilizadas

2.-Recapturas en trampa

Durante los trampeos realizados en las diferentes zonas se contabilizaron un total de 36 recapturas en trampas, el 100% se recapturaron en trampas situadas en la misma ubicación en la que se capturaron la primera vez. En total, 24 animales fueron recapturas en al menos una ocasión, aunque algunos de ellos fueron recapturados hasta 3 y 4 veces.

Mapa de información de capturas y recapturas

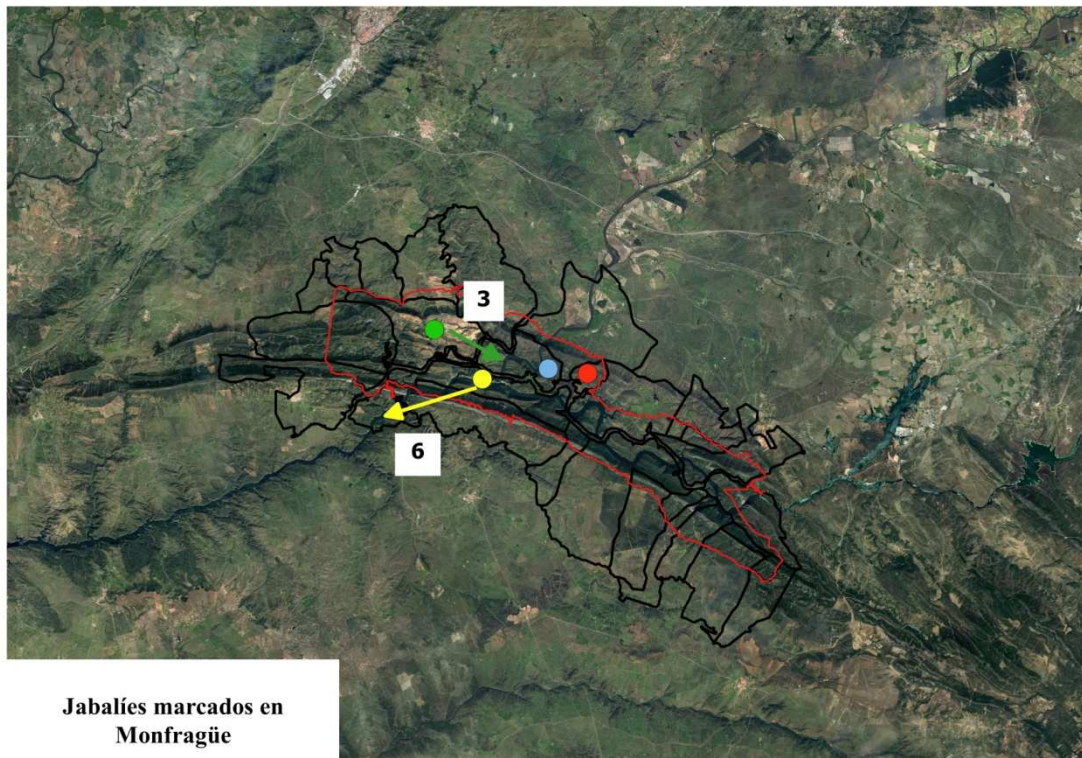


3.-Avistamiento de animales

Hasta el momento, han sido reportados un total de 3 avistamientos de animales marcados por territorios del Parque. Estos se resumen en la siguiente tabla. Todos los animales avistados se encontraban en zonas diferentes a las que fueron marcados inicialmente

Animales Avistados	Fecha	Zona marcaje	Zona Avistamiento
4 (crotal amarillo)	12/08/2017	Corchuelas	El Águila
2 (crotal amarillo)	10/08/2017	Corchuelas	El Águila
3 (crotal verde)	20/09/2017	Lugar Nuevo	Cansinas (privada)

Mapa de movilidad de los jabalíes marcados



4. Control poblacional en fincas públicas del parque nacional de Monfragüe

Entre los meses de marzo y septiembre se llevan a cabo una serie de acciones de control poblacional de jabalíes en distintas zonas de titularidad pública del Parque Nacional, por parte de personal cualificado. Las zonas de control poblacional fueron Alisar de Navacalera, Cansinas de la Junta, Umbría de Corchuelas y Lugar Nuevo.

Finca	Nº total de capturas
Alisar de Navacalera	9
Cansinas	57
Corchuelas	22
Lugar Nuevo	10
Total	98